

Atodiad 1

**CRONFA BENSIWN RHONDDA CYNON TAF**

**LLYWODRAETHU'R GRONFA BENSIWN  
DATGANIAD POLISI**

**STRWYTHUR A THREFNIANT  
CRONFA BENSIWN RhCT**

Diweddarwyd Mawrth 2023

<b>Cynnwys</b>	<b>Tudalen</b>
<b>1. Cyflwyniad i Lywodraethu'r Gronfa Bensiwn</b>	<b>3</b>
<b>2. Siart Trosolwg o'r Strwythur</b>	<b>7</b>
<b>3. Gwneud Penderfyniadau ac Ymgysylltu</b>	<b>8</b>
<b>4. Pwyllgor Pensiynau</b>	<b>9</b>
• Ysgrifennu Creadigol	
• Cylch Gorchwyl	
<b>5. Bwrdd Pensiwn</b>	<b>11</b>
• Ysgrifennu Creadigol	
• Cylch Gorchwyl	
<b>6. Panel Buddsoddi a Gweinyddu Ymgynghorol</b>	<b>12</b>
• Ysgrifennu Creadigol	
• Cylch Gorchwyl	
<b>7. Pwyllgor Cyd-lywodraethu Partneriaeth Pensiynau Cymru Gyfan</b>	<b>14</b>
• Ysgrifennu Creadigol	
• Cylch Gorchwyl	
<b>8. Gweithgor y Gronfa Bensiwn</b>	<b>17</b>
• Ysgrifennu Creadigol	
• Cylch Gorchwyl	
<b>9. Fforwm Cyfathrebu'r Gronfa Bensiwn</b>	<b>18</b>
• Ysgrifennu Creadigol	
• Cylch Gorchwyl	
<b>10. Panel Disgresiynau'r Gronfa Bensiwn</b>	<b>18</b>
• Ysgrifennu Creadigol	
• Cylch Gorchwyl	
<b>11. Trefn ar gyfer Datrys Anghydfodau yn Fewnol</b>	<b>20</b>

<b>12. Hyfforddiant</b>	<b>23</b>
<b>13. Monitro ac Adolygu</b>	<b>23</b>

## 1. Cyflwyniad i Lywodraethu'r Gronfa Bensiwn

Mae rheoli llywodraethu'r Gronfa Bensiwn yn elfen hanfodol o sicrhau bod y Cynllun Pensiwn Llywodraeth Leol (Cronfa Bensiwn Rhondda Cynon Taf) yn parhau i fod yn gynllun pensiwn deniadol a fforddiadwy i gyflogwyr. Wrth wneud hynny, mae'n hanfodol bod amgylchedd rheoli mewnol priodol yn bodoli sy'n ystyried ac sy'n adolygu risg, cyllid a mesurau diogelu, gwrthdaro posibl, barn y rheiny sydd ynghlwm wrth y cynllun, ymgynghori rheoleiddiol, newid a chydymffurfio yn rheolaidd.

Yn 2000, comisiynodd y Llywodraeth *Adolygiad o Fuddsoddi Sefydliadol yn y DU* gan Paul Myners, Cadeirydd Grŵp Rheoli Cronfa Gartmore. Mae'r adroddiad a ddilynodd (a elwir yn Adroddiad Myners) yn pennu nifer o egwyddorion sy'n codeiddio arfer gorau ym maes rheoli cronfeydd pensiwn. Mae ein cydymffurfiaeth â phob un o'r egwyddorion yma yn cael ei dangos yn flynyddol yn Adroddiad y Gronfa Bensiwn.

Fel arfer, caiff cynlluniau pensiwn Llywodraeth Leol eu gweinyddu gan yr hyn a elwir yn awdurdodau 'haen uwch' h.y. cynghorau sir, cynghorau metropolitan, cynghorau unedol a chynghorau bwrdeistref Llundain (er bod dwy Gronfa Bensiwn annibynnol yn bodoli, sef Awdurdod Cronfa Bensiwn Llundain ac Awdurdod Cronfa Bensiwn De Swydd Efrog). Pwyllgor Pensiynau sy'n rheoli ar y lefel uchaf, ac mae'r rhain yn cynnwys aelodau'r awdurdod cynnal. Mewn gwirionedd, mae aelodau'r panel yn gweithredu fel lledymddiriedolwyr, sy'n cyfateb i ymddiriedolwyr cronfa pensiwn yn y sector preifat. Mae'r Pwyllgor Cronfa Bensiwn yn gyfrifol am reoli strategol Cronfa Bensiwn RhCT yn unol â'i gylch gorchwyl, gyda'r holl faterion gweithredol yn cael eu dirprwyo Dirprwy Brif Weithredwr a Chyfarwyddwr Cyfadran – Gwasanaethau Cyllid, Digidol a Rheng Flaen (ac yntau'n Swyddog Adran 151, neu yn ei absenoldeb y Dirprwy Swyddog Adran 151).

Fel llawer o wasanaethau arbenigol llywodraeth leol, mae elfennau o reolaeth y Gronfa Bensiwn yn cael eu rhoi ar gontract allanol er mwyn harneisio'r arbenigedd angenrheidiol ar gyfer maes cymhleth fel hyn. Swyddogaeth y Pwyllgor Pensiynau, a'r swyddogion, a hwythau'n asiantwyr ar ran y Cyngor, yw pennu strategaeth, a sicrhau bod y strategaeth hon yn cael ei gweithredu'n llawn ac yn briodol. Mewn gwirionedd, proses gaffael yw hon, ac felly, mae'n galw am sgiliau sy'n angenrheidiol mewn unrhyw sefyllfa gaffael, er enghraifft:-

- Dealltwriaeth glir o'r hyn y mae'r Gronfa'n ceisio'i gyflawni a strategaeth ar gyfer ei gyflawni
- Deall y farchnad a'r dewisiadau sy'n bosibl
- Penderfynu beth sydd angen ei ddarparu'n fewnol a beth ddylid ei roi i gontract allanol
- Diffinio a datblygu manylebau cadarn ar gyfer y gwasanaethau sydd i'w darparu
- Sicrhau cystadleuaeth eglur ac agored
- Rheoli cysylltiadau â darparwyr mewnol a chontractwyr
- Cyflwyno dulliau trylwyr o fesur cyflawniad, a gweithredu dolen adborth ar gyfer gwerthuso, monitro a llunio adroddiadau ar gyflawniad contractwyr (naill ai gogyfer â gwasanaethau a ddarparir yn fewnol neu rai sy'n cael eu darparu trwy gontract allanol).

Yn dilyn adolygiad yr Arglwydd Hutton o bensiynau gwasanaeth cyhoeddus, cyflwynodd Deddf Pensiynau Gwasanaeth Cyhoeddus 2013 nifer o newidiadau i gynlluniau pensiwn gwasanaeth cyhoeddus, gan gynnwys nifer o newidiadau allweddol a oedd yn effeithio ar drefniadau llywodraethu'r cynlluniau yma. Yn unol â'r Ddeddf, bu gofyn i bob Awdurdod Gweinyddu Cronfa greu Bwrdd Pensiwn Lleol erbyn 1 Ebrill 2015 fan bellaf. Mae'r Bwrdd Pensiwn yn cynorthwyo Cyngor Bwrdeistref Sirol Rhondda Cynon Taf, ac yntau'n 'Rheolwr Cynllun', i sicrhau cydymffurfiaeth a threfnau llywodraethu a gweinyddu effeithiol ac effeithlon. Mae Bwrdd Pensiwn Lleol RhCT wedi cael ei sefydlu ac mae'n cynnwys dau swyddog sy'n cynrychioli'r cyflogwr a dau swyddog sy'n cynrychioli'r aelodau. Mae'r Bwrdd yn cynnal cyfarfod bob tri mis yn ystod y flwyddyn ariannol.

Yn ystod 2015, cafodd Bwrdd Ymgynghorol y Cynllun ei sefydlu yn ffurfiol, gan roi trosolwg o'r CPLIL yn genedlaethol. Ei swyddogaeth oedd nodi cyfleoedd ar gyfer cydweithio, arbed arian ac arbedion effeithlonrwydd o fewn y cynllun.

Yn ogystal â hynny, mae gan y Rheolwydd Pensiynau erbyn hyn bwerau mewn perthynas â chydymffurfiaeth y sector cyhoeddus â'r cynllun. Mae 'Cod Ymarfer' wedi cael ei baratoi sy'n nodi'r safonau o ran llywodraethu a gweinyddu cynlluniau pensiwn gwasanaeth cyhoeddus. Mae Cronfa Bensiwn RhCT yn sicrhau ei bod hi'n cydymffurfio â'r Cod drwy fonitro rheoli risg, ac yn unol â Pholisi Rhoi Gwybod am Achosion o Dorri'r Amodau'r Gronfa.

Mae modd rhannu Rheolaeth y Gronfa Bensiwn yn ddau brif faes, gyda Chofrestr Risg gyffredinol yn cysylltu'r ddau:

### **Rheoli Buddsoddi**

Fel sydd wedi'i nodi uchod, mae llawer o agweddau ar reoli buddsoddi yn cael eu cynnal gan ystod o wasanaethau arbenigol allanol, gan gynnwys:

- **Rheolwyr Buddsoddi** sy'n gyfrifol am reoli cyflawniad y gronfa buddsoddi o ddydd i ddydd. Bydd hyn yn cynnwys gwneud penderfyniadau ynglŷn â'r hyn y dylid ei brynu a'i werthu, a phrynu a gwerthu eu hunain, o fewn cyd-destun polisi buddsoddi eang sydd wedi'i bennu gan yr Awdurdod Gweinyddu.
- **Ymgynghorwyr Buddsoddi** a all helpu i bennu'r polisi ehangach, gwerthuso cyflawniad y rheolwyr buddsoddi ac yn y blaen.
- **Buddsoddi ar y cyd** - mae'r Gronfa'n cymryd rhan ym Mhartneriaeth Pensiwn Cymru (WPP) sef y cyfrwng buddsoddi ar y cyd ar gyfer defnyddio 8 cronfa Cynllun Pensiwn Llywodraeth Leol yng Nghymru.
- **Darparwr Pleidleisio ac Ymgysylltu** - wedi'i benodi i gynorthwyo'r Partneriaeth Pensiynau Cymru i lunio a chynnal Polisi Pleidleisio ac Egwyddorion Ymgysylltu sy'n unol ag aelodaeth Awdurdodau Cyfansoddol Cymru o Fforwm Cronfeydd Pensiwn yr Awdurdodau Lleol. Mae'r darparwr yma'n cymryd cyfrifoldeb am roi'r Polisi Pleidleisio ar waith ar draws asedau sylfaenol Partneriaeth Pensiynau Cymru.
- **Ceidwaid** sy'n gyfrifol am ddiogelu bodolaeth asedau a sicrhau bod y Gronfa â'r hawl briodol i'w cael.
- **Actiwariaid** sy'n gwerthuso'r strategaeth gyffredinol am reoli'r Gronfa (gan gynnwys i ba raddau mae'r Gronfa wedi'i hariannu'n llawn), cyflawniad y gronfa, asesu effaith bosibl tueddiadau yn y dyfodol (e.e. rhagolwg buddsoddi, nifer y marwolaethau ac ati) a rhoi cyngor ynglŷn â chyfraddau priodol o ran cyfraniadau gweithwyr i sicrhau iechyd ariannol parhaus ar gyfer y cynllun. Mae'n bosibl bydd gofyn iddyn nhw roi cyngor ar strategaeth rheoli'r Gronfa yn gyffredinol. Awgrymodd adolygiad Myners y dylai hyn gael ei ystyried yn wasanaeth ar wahân i'r contract actiwaraidd, yn yr un modd â na ddylai archwilwyr roi cyngor efallai y bydd angen iddyn nhw ei archwilio yn nes ymlaen.
- **Mesurwyr cyflawniad** sy'n rhoi dadansoddiad ystadegol manwl o gyflawniad y gronfa bensiwn a'i chydannau yn gyffredinol, a rhoi gwybod i'r swyddogion a'r panel pensiynau am y canlyniadau fel sy'n briodol.

Mae darparwyr y gwasanaethau arbenigol yma'n cael eu rheoli mewn modd priodol. Mae polisi cynhwysfawr yn bodoli ar gyfer y Gronfa sy'n cynnwys rheoli dyraniad yr asedau, er enghraifft gerio'r Gronfa (y gyfran o fuddsoddiadau risg uwch (ecwiti, eiddo ac ati) i

stoc llog sefydlog (bondiau) a rhaniadau sector cyffredinol o fewn y prif ddsbarthiadau o asedau, (yn achos ecwiti er enghraifft, cynhyrchion fferyllol, adeiladu, gweithgynhyrchu, ac amrywiaeth daearyddol, er enghraifft, soddgyfrannau'r DU, y Dwyrain Pell, Unol Daleithiau). Mae'r polisi ar ddyrannu asedau yn cyd-fynd â Rheoliadau Buddsoddi Cynllun Pensiwn Llywodraeth Leol (Rheoli a Buddsoddi Cronfeydd), sy'n rhagnodi terfynau uchaf ar gyfer buddsoddiadau mewn unrhyw un cyfrwng. Mae trefniadau ar waith ar gyfer gosod targedau i fesur cyflawniad y Gronfa, monitro cydymffurfiaeth â'r polisiâu a rhoi camau ar waith pan fo angen os nad yw'r cyflawniad yn cyrraedd y targedau sydd wedi'u gosod. Dylai strategaeth reoli'r Gronfa ystyried aeddfedrwydd y Gronfa hefyd; sef y gyfran o bensiynwyr o gymharu â chyfranwyr gweithredol y cynllun.

### **Gweinyddu'r Gronfa**

Mae gweinyddu'r Gronfa'n cynnwys sefydlu systemau ariannol trylwyr i ofalu bod cyfraniadau'n cael eu casglu a'u rhoi yn y Gronfa, bod y lefelau cywir o bensiynau'n cael eu talu, bod gwerthoedd trosglwyddo'n cael eu cyfrifo'n gywir a'u talu neu eu derbyn a bod ymholiadau a chwynion yn cael eu trin yn briodol. Mae modd dibynnu'n sylweddol ar fesurau rheoli ariannol craidd sy'n cael eu rheoli gan yr Awdurdod drwy ei brif systemau ariannol. Mae'r system gyflogres yn gysylltiedig â gweinyddiaeth y Gronfa Bensiwn a dylid dibynnu ar sicrwydd archwilio mewnol os bernir ei fod yn ddigonol, er efallai na fydd hyn yn gymwys yn achos cyrff sydd wedi'u derbyn. Mae'r awdurdod gweinyddu'n debygol o fod yn ddibynnol iawn ar ansawdd yr wybodaeth sy'n cael ei chyflwyno iddyn nhw a gall anghysonderau yn y data y mae'n eu derbyn gan gyflogwyr achosi cryn oedi yn y broses weinyddu.

Mae'n bwysig bod y panel perthnasol yn cyflawni'r gofynion monitro, a dylid pennu dangosyddion cyflawniad priodol a pharatoi adroddiadau rheolaidd arnyn nhw. Gallai'r rhain roi manylion am gostau gweinyddu, er enghraifft, neu gydymffurfiaeth â therfynau amser statudol a nifer y cwynion a ddaeth i law ac a gafodd eu datrys. Fel unrhyw weithgaredd llywodraeth leol arall, dylid cynnal adolygiadau Menter Gaffael Cymru trylwyr o gronfeydd pensiwn hefyd.

Mae nifer o gysylltiadau allweddol sy'n cael eu cynnal:

- Cyflogwyr y Cynllun (Cyrff sydd ar y rhestr, y rhai sydd â'r hawl i benderfynu, a'r rhai sydd wedi'u derbyn i'r cynllun)
- Actiwari'r Gronfa
- Yr Adran Ffyniant Bro, Tai a Chymunedau (DLUHC) / Adran Actiwari'r Llywodraeth (GAD) - newidiadau deddfwriaethol / enghreifftio
- Cymdeithas Llywodraeth Leol (CPLIL)
- Bwrdd Ymgynghorol Cynllun Pensiwn Llywodraeth Leol
- Grŵp Swyddogion Pensiynau CPLIL Cymru
- Y Rheolydd Pensiynau
- Yr Ombwdsmon Pensiynau

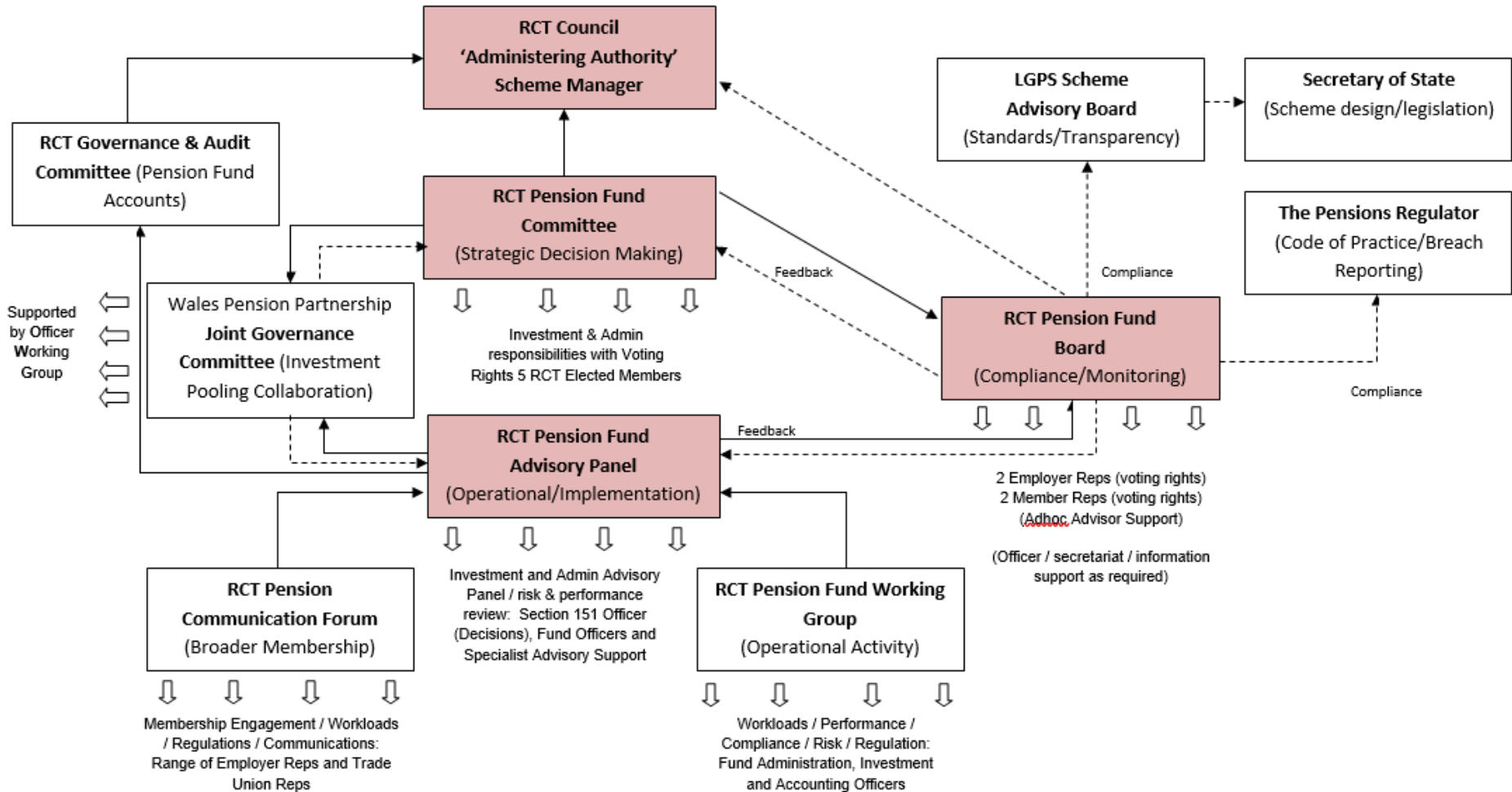
### **Cofrestr Risg**

Mae'r Gronfa'n cadw cofrestr risg i ddal a monitro'r risgiau allweddol sy'n gysylltiedig â'i ystod llawn o waith, a'r rheolaethau priodol sy'n cael eu gweithredu i liniaru risgiau o'r fath. Mae'r broses yma'n cael ei hadolygu a'i diweddarau'n rheolaidd o fewn prosesau llywodraethu'r Gronfa.



2.

**Strwythur Llywodraethu Cronfa Bensiwn Rhondda Cynon Taf 2023**



### **3. Gwneud Penderfyniadau ac Ymgysylltu**

#### **Penderfynu**

Mae'r Pwyllgor Cronfa Bensiwn yn gyfrifol am reoli strategol Cronfa Bensiwn RhCT yn unol â'i gylch gorchwyl, gyda'r holl faterion gweithredol yn cael eu dirprwyo i'r Dirprwy Brif Weithredwr a Chyfarwyddwr Cyfadran – Gwasanaethau Cyllid, Digidol a Rheng Flaen (ac yntau'n Swyddog Adran 151, neu yn ei absenoldeb y Dirprwy Swyddog Adran 151).

Mae Cadeiryddion Pwyllgor Pensiwn neu eu dirprwyon enwebedig (aelodau etholedig), o'r wyth Cronfa Bensiwn yng Nghymru yn cynrychioli eu Hawdurdod Gweinyddu ar Bwyllgor Cyd-lywodraethu Partneriaeth Pensiynau Cymru Gyfan.

#### **Ymgysylltu â Chyflogwyr**

Ar hyn o bryd, mae wyth o gyflogwyr wedi'u cynrychioli ar y Fforwm Cyfathrebu. Yn ogystal â hynny, mae Cyfarfod Cyffredinol Blynyddol yn cael ei gynnal i bob cyflogwr ac mae cyfarfodydd wyneb yn wyneb yn cael eu cynnal â chyflogwyr mwy o faint (ac eraill o wneud cais) yn flynyddol.

#### **Ymgysylltu ag Aelodau o'r Cynllun**

Yn ogystal â swyddogion (aelodau gweithredol o'r cynllun) sy'n bresennol, mae Undebau Llafur yn cael eu cynrychioli ar Fforwm Cyfathrebu'r Gronfa.

Mae Cyflogwyr ac Aelodau'r Cynllun hefyd yn cael eu cynrychioli ar Fwrdd Pensiwn Lleol y Gronfa.

## 4. Pwyllgor Cronfa Bensiwn RhCT

### Ysgrifennu Creadigol

Mae'r Pwyllgor Cronfa Bensiwn yn gytbwys yn wleidyddol ac yn cynnwys 5 o Aelodau Etholedig.

### Cylch Gorchwyl

Mae'r Pwyllgor Cronfa Bensiwn yn gyfrifol am y swyddogaethau a'r dyletswyddau penodol yma mewn perthynas â Chronfa Bensiwn Rhondda Cynon Taf (y 'Gronfa'), gan gymryd cyngor y Dirprwy Brif Weithredwr a Chyfarwyddwr Cyfadran – Gwasanaethau Cyllid, Digidol a Rheng Flaen (ac yntau'n Swyddog Adran 151) yn ogystal â chyngor ymgynghorwyr proffesiynol y Gronfa:-

- Pennu nodau ac amcanion y Gronfa, hynny yw, strategaethau, datganiadau cydymffurfio statudol, polisiau a gweithdrefnau ar gyfer rheolaeth gyffredinol y Gronfa, gan gynnwys yr hyn sy'n berthnasol i'r meysydd canlynol:
  - i) Llywodraethu – cymeradwyo'r Polisi Llywodraethu a'r Datganiad Cydymffurfio ar gyfer y Gronfa;
  - ii) Strategaeth Gyllido – cymeradwyo Datganiad Strategaeth Gyllido'r Gronfa, gan gynnwys monitro a rheoli'r rhwymedigaethau yn barhaus, gan sicrhau bod cynlluniau cyllido priodol ar waith ar gyfer pob cyflogwr yn y Gronfa, gan roi ystyriaeth ddyledus i ganlyniadau ac effaith y prisiad actiwaraidd a'r adroddiadau interim bob tair blynedd;
  - iii) Strategaeth fuddsoddi – cymeradwyo strategaeth fuddsoddi'r Gronfa, Datganiad Strategaeth Buddsoddi a Datganiad Cydymffurfiaeth Myners gan gynnwys gosod targedau buddsoddi a sicrhau bod y rhain yn cyd-fynd â phroffil atebolrwydd penodol a'r archwaeth risg;
  - iv) Strategaeth Weinyddu – cymeradwyo strategaeth weinyddu'r Gronfa sy'n penderfynu sut y bydd y Cyngor yn gweinyddu'r Gronfa, gan gynnwys casglu taliadau sy'n ddyledus, cyfrifo a thalu buddion, casglu gwybodaeth gan aelodau'r cynllun a chyflogwyr a darparu gwybodaeth ar eu cyfer;
  - v) Strategaeth Gyfathrebu – cymeradwyo Strategaeth Gyfathrebu'r Gronfa, gan benderfynu ar y dulliau cyfathrebu â'r gwahanol randdeiliaid, gan gynnwys aelodau'r cynllun a chyflogwyr;
  - vi) Disgresiwn - penderfynu sut y bydd disgresiwn yr awdurdod gweinyddu yn cael ei weithredu ar gyfer y Gronfa; a
  - vii) Gweithdrefn Datrys Anghydfodau yn Fewnol – penderfynu sut mae anghydfodau Aelodau'r Cynllun yn cael eu gweinyddu.
- Monitro gweithrediad y polisiau a'r strategaethau yma yn barhaus fel sydd wedi'i amlinellu uchod.
- Ystyried datganiadau ariannol y Gronfa yn rhan o'r broses gymeradwyo a chytuno ar Adroddiad Blynyddol y Gronfa. Derbyn adroddiadau archwilio mewnol ac allanol ar yr uchod.

- Derbyn adroddiadau parhaus gan y Ddirprwy Brif Weithredwr a Chyfarwyddwr Cyfadran – Gwasanaethau Cyllid, Digidol a Rheng Flaen mewn perthynas â'u swyddogaethau dirprwyedig.
- Rhoi sicrwydd annibynnol i aelodau'r Gronfa o ddigonolrwydd y rheolaeth risg a'r amgylchedd rheoli cysylltiedig, sy'n gyfrifol am gyflawniad ariannol ac anariannol y Gronfa.
- Glynu wrth yr egwyddorion sydd wedi'u nodi yng Nghod Ymarfer y Rheoleiddiwr Pensiynau ac ymgymryd â'i ddyletswyddau yn unol â'r rhwymedigaethau sy'n cael eu gosod arno.
- Cael hyfforddiant rheolaidd i alluogi Aelodau'r Pwyllgor i wneud penderfyniadau effeithiol a bod yn gwbl effro i'w cyfrifoldebau statudol ac ymddiriedol a'u swyddogaeth stiwardio.
- Ystyried unrhyw faterion cydymffurfio sy'n cael eu codi gan Fwrdd Pensiwn y Gronfa.

### **Swyddogaeth Gweinyddu**

Mae'r gwaith trefnu cyfarfodydd a pharatoi agendâu a chofnodion yn cael ei gynnal gan y Gwasanaethau Pwyllgor. Mae papurau cyfarfod a'r agendâu yn cael eu dosbarthu cyn y cyfarfod ac yn cael eu cyhoeddi.

### **Amlder y Cyfarfodydd**

Bob chwarter

## 5. Bwrdd Pensiwn

### Ysgrifennu Creadigol

- Dau swyddog sy'n cynrychioli'r cyflogwr (un Cadeirydd)
- Un swyddog sy'n cynrychioli'r aelodau (Pensiynwyr)
- Un swyddog sy'n cynrychioli'r aelodau (Gweithredol/Gohiriedig)  
Swyddogion/Ymgynghorwyr Cymorth yn ôl yr angen

### Cylch Gorchwyl

Cynorthwyo Awdurdod Gweinyddu Cyngor Bwrdeistref Sirol Rhondda Cynon Taf, ac yntau'n 'Rheolwr Cynllun' wrth wneud y canlynol:

- Sicrhau cydymffurfiaeth â'r Prif Reoliadau ac unrhyw ddeddfwriaeth arall sy'n ymwneud â llywodraethu a gweinyddu'r Cynllun Pensiwn Llywodraeth Leol;
- Sicrhau cydymffurfiaeth â'r gofynion sy'n cael eu pennu mewn perthynas â'r CPLIL gan y Rheolydd Pensiynau; a
- Sicrhau llywodraethu a gweinyddu effeithiol ac effeithlon o'r CPLIL gan y Rheolwr Cynllun.

### Swyddogaeth Gweinyddu

Mae'r gwaith trefnu cyfarfodydd a pharatoi agendâu a chofnodion yn cael ei gynnal gan Uwch Swyddog y Gwasanaethau Llywodraethol (Gwasanaethau Cyfreithiol a Llywodraethol). Mae papurau cyfarfod a'r agendâu yn cael eu dosbarthu cyn y cyfarfod ac yn cael eu cyhoeddi ar-lein.

### Amllder y Cyfarfodydd

Pob chwarter, ynghyd ag un cyfarfod Cyd-bwyllgor Pensiynau / cyfarfod bwrdd blynyddol

## 6. Panel Ymgynghori - Buddsoddi a Gweinyddu

### Ysgrifennu Creadigol

Mae'r Panel yn cynnwys cynrychiolwyr yr Awdurdod Gweinyddu fel a ganlyn: -

- Swyddog Materion Adran 151 y Ddeddf - Cadeirydd
- Dirprwy Swyddog Materion Adran 151 y Ddeddf
- Cyfarwyddwr Gwasanaeth – Gwasanaethau Pensiwn, Caffael a Thrafodion
- Cyfarwyddwr Gwasanaeth, Gwasanaethau Cyllid
- Blaen Gyfrifydd, Materion y Trysorlys a Buddsoddiadau'r Gronfa Bensiwn
- Uwch Gyfrifydd, Materion y Trysorlys a Buddsoddiadau'r Gronfa Bensiwn
- Dau ymgynghorydd annibynnol i'r Gronfa Bensiwn

### Cylch Gorchwyl

Gyda chymorth gan y Panel Ymgynghori - Buddsoddi a Gweinyddu gyda swyddog priodol, ymgynghorydd annibynnol a chymorth proffesiynol, mae gan y Dirprwy Brif Weithredwr a Chyfarwyddwr Cyfadran – Gwasanaethau Cyllid, Digidol a Rheng Flaen (ac yntau'n Swyddog Materion Adran 151 y Ddeddf) gyfrifoldeb dirprwyedig am bob mater gweithredol o ddydd i ddydd.

Mae'r Panel yn rhoi cyngor ar bob agwedd ar y Gronfa Bensiwn. Mae'n paratoi'r adroddiad blynyddol ar gyfer y Pwyllgor ac yn destun craffu mewn archwiliadau. Dyma'r meysydd y mae'n rhoi cyngor arny'n nhw: -

- Dethol, penodi a diswyddo ymgynghorwyr y Gronfa, gan gynnwys yr actiwari, ymgynghorwyr buddion, ymgynghorwyr buddsoddi, gwarchodwr byd-eang, rheolwyr cronfa, cyfreithwyr, gweinyddydd y Gronfa Bensiwn, ac ymgynghorwyr proffesiynol annibynnol.
- Gwneud penderfyniadau sy'n ymwneud â chyflogwyr yn ymuno â'r Gronfa ac yn ei gadael. Mae hyn yn cynnwys pa gyflogwyr sydd â'r hawl i ymuno â'r Gronfa, unrhyw ofynion sy'n ymwneud â'u derbyn, monitro parhaus a'r sail ar gyfer gadael y Gronfa.
- Cytuno ar delerau a thalu trosglwyddiadau swmp i mewn i'r Gronfa ac allan ohoni.
- Cytuno ar gynlluniau busnes y Gronfa a monitro hynt yn eu herbyn.

- Cynnal Polisi Gwybodaeth a Sgiliau'r Gronfa ar gyfer holl Aelodau'r Pwyllgor Cronfa Bensiwn a holl swyddogion y Gronfa, gan gynnwys pennu fframwaith gwybodaeth a sgiliau'r Gronfa, gan nodi gofynion hyfforddi, datblygu cynlluniau hyfforddi a monitro cydymffurfiaeth â'r polisi.
- Ffurio ymatebion i ymgynghoriadau ar faterion CPLIL a materion eraill lle gallan nhw effeithio ar y Gronfa neu'i rhanddeiliaid.
- Sicrhau bod y Gronfa yn cael ei rheoli a thaliadau pensiwn yn cael eu gwneud yn unol â Deddfwriaeth Cynllun Pensiwn Llywodraeth Leol bresennol, gofynion Cyllid a Thollau Ei Mawrhydi ar gyfer cynlluniau pensiwn cofrestredig yn y Deyrnas Unedig a'r holl ddarpariaethau statudol perthnasol eraill.
- Sicrhau bod trefniadau rheoli risg cadarn yn eu lle
- Sicrhau bod y Cyngor yn gweithredu'n gywir gan barchu'r holl arweiniad statudol ac anstatudol perthnasol sy'n ymwneud ag arferion gorau mewn perthynas â'i reolaeth o'r Gronfa.
- Monitro cyflawniad y buddsoddiadau.
- Gweithio gydag Actiwari'r Gronfa i bennu lefel cyfraniadau'r cyflogwr sy'n ofynnol gan bob cyflogwr o fewn y Gronfa, a sicrhau y caiff cyfraniadau o'r fath eu derbyn.

### **Swyddogaeth Gweinyddu**

Mae'r Uwch Gyfrifydd, y Trysorlys a'r Adran Buddsoddiadau'r Gronfa Bensiwn yn paratoi'r agenda a'r cofnodion, ac yn trefnu cyfarfodydd. Mae papurau cyfarfod a'r agendâu yn cael eu dosbarthu o leiaf wythnos cyn y cyfarfod.

### **Amllder y cyfarfodydd**

Mae'r Panel yn cwrdd bob chwarter.

## 7. Pwyllgor Cyd-lywodraethu Partneriaeth Pensiynau Cymru Gyfan

### Ysgrifennu Creadigol

Cadeiryddion Pwyllgor Pensiwn neu eu dirprwyon enwebedig (aelodau etholedig), o wyth Cronfa Bensiwn Cymru (Awdurdodau Gweinyddu).

### Cylch Gorchwyl

Cynnal Cydweithrediad Cronfa Buddsoddi Cymru yn unol â'r Cytundeb Rhyng-Awdurdod:-

- Gwneud argymhellion i'r Awdurdodau Gweinyddu ar derfynu'r Contract Gweithredwr cyn diwedd y cytundeb tymor penodol, lle ystyrir bod cyflawniad y Gweithredwr yn annerbyniol.
- Sicrhau bod ystod briodol o is-gronfeydd ar gael er mwyn caniatáu i Gronfeydd Cymru gwrdd â'u nodau buddsoddi strategol. Yn dilyn cynrychiolaeth gan unrhyw un neu unrhyw rai o'r Awdurdodau Gweinyddu, gall y Cydbwyllgor Llywodraethu ofyn i'r Gweithredwr sefydlu is-gronfa mewn dosbarth ased penodol. Rhaid i'r Cydbwyllgor Llywodraethu fod yn effro bob amser i'r angen i gydbwyso'r gofyniad i ddarparu is-gronfa benodol gyda manteision cynnal asedau cyfunol.
- Monitro cyflawniad y Gweithredwr yn erbyn y set o ddangosyddion cyflawniad allweddol cytunedig.
- Adrodd ar gyflawniad y Gronfa Fuddsoddi, ei chostau a gweithrediadau eraill, ond heb fod yn gyfyngedig iddyn nhw, yr Awdurdodau Gweinyddu, y llywodraeth, Bwrdd Ymgynghorol y Cynllun a'r cyhoedd yn gyffredinol.
- O bryd i'w gilydd, adolygu priodoldeb y strwythurau presennol, gan gynnwys nifer a chyfansoddiad yr is-gronfeydd ac i wneud argymhellion i'r Awdurdodau Gweinyddu ynghylch rhinweddau priodol caffael gwasanaethau Gweithredwr drwy drydydd parti neu drwy berchenogaeth gan Awdurdodau Gweinyddu'r Gweithredwr.
- Cydgysylltu â'r Gweithredwr, mewn meysydd o'r fath y mae'r Gweithredwr yn ceisio dewisiadau a barn y Cydbwyllgor Llywodraethu, ar benodi cyflenwyr, er enghraifft dewisiadau rheolwyr neu benodi adnewwyr.
- Cysylltu â'r Awdurdodau Gweinyddu ar yr amrediad priodol o is-gronfeydd i'w darparu yn y Gronfa Fuddsoddi.



- O bryd i'w gilydd, adolygu polisïau mewn perthynas â materion moesegol, cymdeithasol a llywodraethu a hawliau pleidleisio a lle bo'n briodol, gwneud argymhellion i'r Awdurdodau Gweinyddu ynghylch unrhyw newidiadau sy'n cael eu hystyried i fod yn angenrheidiol.
- Cymhwyso unrhyw brosesau neu bolisïau sydd wedi'u neilltuo iddo o fewn y Cytundeb Rhyng-Awdurdod.
- Argymhell cynllun lefel uchel ar gyfer trosglwyddo asedau i'r Gronfa yn y lle cyntaf a throsglwyddo rhagor o asedau pe bai is-gronfeydd newydd yn cael eu creu neu newidiadau rheoli o fewn is-gronfeydd, er enghraifft.
- Sicrhau bod y 'Gweithgor Swyddogion' (OWG) yn gweithredu o fewn ei gylch gorchwyl yn unol â'r hyn sydd wedi'i bennu yn y Cytundeb Rhyng-awdurdod.
- Darparu unrhyw ddadansoddiad neu sylwebaeth ar gyfrifon blynyddol ar gyfer yr Awdurdodau Gweinyddu.
- Monitro effeithlonrwydd y polisïau a'u rhoi ar waith, a chychwyn adolygiadau o'r rhain lle bo angen.
- Cyflawni a monitro parhaus yn erbyn amcanion y Cydweithrediad Cronni, y Cynllun Busnes, cyllidebau a risgiau cysylltiedig.
- Cymeradwyo ymatebion gan y Cydweithrediad Cronni mewn perthynas ag ymgynghoriadau neu faterion eraill sy'n cael eu hystyried yn briodol.
- Ceisio cyngor gan ymgynghorwyr proffesiynol ac awdurdodedig sy'n cael eu rheoleiddio yn ôl yr angen.
- Cytuno ar y Cynllun Busnes i'w gyflwyno i'r Awdurdodau Gweinyddu i'w gymeradwyo.
- Adrodd i'r Awdurdodau Gweinyddu bob chwarter (ac ar unrhyw adeg arall pan fo'r Cyd-bwyllgor Llywodraethu o'r farn bod hyn yn angenrheidiol) ar y materion o fewn eu cylch gorchwyl, gan gynnwys, ymhlith pethau eraill, cyflawniad y Gweithredwr, strwythur y cronfeydd a monitro parhaus y Cynllun Busnes.

- Cytuno ar feini prawf ar gyfer gwerthuso cynigion neu dendrau ar gyfer unrhyw gaffael (heblaw am benodiad cyntaf y Gweithredwr) i'w cyflwyno i'r Awdurdodau Gweinyddu ar gyfer eu cymerdwyo.

### **Swyddogaeth Gweinyddu**

Mae'r gwaith trefnu cyfarfodydd a pharatoi agendâu a chofnodion yn cael ei gynnal gan y Cyngor lletyol enwebedig. Mae papurau cyfarfod a'r agendâu yn cael eu dosbarthu cyn y cyfarfod ac yn cael eu cyhoeddi.

### **Amllder y Cyfarfodydd**

Chwarterol (o leiaf)

## 8. Gweithgor y Gronfa Bensiwn

### Ysgrifennu Creadigol

- Dirprwy Swyddog Materion Adran 151 (Cadeirydd)
- Cyfarwyddwr Gwasanaeth - Gwasanaethau Pensiwn, Caffael a Thrafodion
- Rheolwr y Gwasanaeth Pensiynau
- Blaen Gyfrifydd, Materion y Trysorlys a Buddsoddiadau'r Gronfa Bensiwn
- Cyfarwyddwr Gwasanaeth, Gwasanaethau Cyllid
- Uwch Gyfrifydd, Materion y Trysorlys a Buddsoddiadau'r Gronfa Bensiwn
- Uwch Reolwr y Garfan (Pensiynau)
- Swyddogion eraill yn ôl yr angen

### Cylch Gorchwyl

Adrodd i'r Panel Buddsoddi a Gweinyddu Ymgynghorol

- Trafod a chynnig agenda i'r Swyddog Materion Adran 151 ar gyfer cyfarfod y Panel
- Trafod a chynnig ymatebion i bapurau ymgynghori
- Trafod, adolygu a chynnig unrhyw newidiadau i drefniadau llywodraethu'r Gronfa
- Trafod a delio â materion gweinyddu, buddsoddi a chyfrifeg o ddydd i ddydd
- Derbyn a thrafod adroddiadau gan Actiwari'r Gronfa Bensiwn, yr Archwilydd a chyrrff eraill, ac adrodd i'r Panel yn ôl yr angen
- Adolygu a monitro'r trefniadau rheoli cyflawniad
- Adolygu Cofrestr Risg Cronfa Bensiwn RhCT
- Gwerthuso'r cyflawniad yn flynyddol ar gyfer Ymgynghorwyr allanol y Gronfa Bensiwn
- Trafod materion staffio a hyfforddiant
- Unrhyw fater arall sy'n ymwneud â'r Gronfa Bensiwn

### Swyddogaeth Gweinyddu

Mae'r gwaith trefnu cyfarfodydd a pharatoi agendâu a chofnodion yn cael ei gynnal gan Uwch Gyfrifydd y Trysorlys a Buddsoddiadau'r Gronfa Bensiwn. Mae papurau cyfarfod a'r agendâu yn cael eu dosbarthu cyn y cyfarfod.

### Amllder y Cyfarfodydd

Fel rheol, mae'r Grŵp yn cyfarfod unwaith bob chwarter ac mae cyfarfod o'r Panel Buddsoddi a Gweinyddu Ymgynghorol yn cael ei gynnal cyn pob cyfarfod. Mae modd trefnu cyfarfodydd achlysurol hefyd gyda chytundeb y Swyddog Materion Adran 151 neu'r Dirprwy.

## 9. Fforwm Cyfathrebu'r Gronfa Bensiwn

### Ysgrifennu Creadigol

- Swyddog Materion Adran 151 y Ddeddf - Cadeirydd
- Cyfarwyddwr Gwasanaeth – Gwasanaethau Pensiwn, Caffael a Thrafodion
- Blaen Gyfrifydd, Materion y Trysorlys a Buddsoddiadau'r Gronfa Bensiwn
- Uwch Reolwr y Garfan (Pensiynau)
- 8 Swyddog sy'n cynrychioli'r cyflogwr
- 2 Swyddog Undeb Llafur

### Cylch Gorchwyl

- Ystyried a thrafod y prif faterion buddsoddi, gweinyddu a chyfathrebu mewn perthynas â'r Gronfa Bensiwn
- 
- Derbynnu adborth ar faterion buddsoddi a gweinyddu
- 
- Ystyried pob agwedd ar gyfathrebu yn y Cynllun a gwneud argymhellion i'r Panel
- 
- Paratoi adroddiad i'w gyflwyno yng Nghyfarfod Cyffredinol Blynyddol cyflogwyr y Gronfa Bensiwn

### Swyddogaeth Gweinyddu

Mae'r gwaith trefnu cyfarfodydd a pharatoi agendâu a chofnodion yn cael ei gynnal gan Uwch Reolwr y Garfan (Pensiynau). Mae papurau cyfarfod a'r agendâu yn cael eu dosbarthu cyn y cyfarfod.

### Amllder y Cyfarfodydd

Bob chwarter

## 10. Panel Disgresiynau'r Gronfa Bensiwn

Mae'r is-grŵp yma'n ystyried achosion unigol lle mae angen arfer disgresiwn yr Awdurdod yn ei swyddogaeth fel Awdurdod Gweinyddu. Rhaid i'r 3 swyddog fod yn bresennol ac mae dirprwyon fel sydd wedi'u nodi mewn cromfachau yn gweithredu fel is-ddirprwyon pan fo angen.

### Ysgrifennu Creadigol

- Cyfarwyddwr Gwasanaeth – Gwasanaethau Pensiwn, Caffael a Thrafodion (Cadeirydd)
- Cyfarwyddwr Gwasanaeth, Gwasanaethau Cyllid
- Rheolwr y Gwasanaeth Pensiynau

### Cylch Gorchwyl

- Ystyried arfer disgresiwn mewn achosion unigol ac argymell hynny i'r Swyddog Materion Adran 151, yn ôl yr angen
- Rhoi gwybod am benderfyniadau i Weithgor y Gronfa Bensiwn

### Swyddogaeth Gweinyddu

Aelod o'r Adran Pensiynau sy'n trefnu cyfarfodydd a pharatoi cofnodion. Mae'r papurau cyfarfod yn cael eu dosbarthu wythnos cyn y cyfarfod.

### Amllder y cyfarfodydd

Mae cyfarfodydd yn cael eu cynnal yn ôl yr angen.

## 11. Y Weithdrefn ar gyfer Datrys Anghydfodau yn Fewnol

### Bwriad y System Datrys Anghydfodau

Bwriad polisi'r Llywodraeth yw y dylai gweithdrefn datrys anghydfodau yn fewnol fod yn hidlydd, er mwyn sicrhau nad yw cwynion y mae modd eu datrys yn hawdd a chamddealltwriaeth syml yn cael eu hatgyfeirio i'r Ombwdsmon Pensiynau. Mae niferoedd yr apeliadau, mathau o achosion, cam a deilliant (gan gynnwys y rhai sy'n cael eu cyfeirio at yr Ombwdsmon) yn cael eu hadrodd a'u monitro yn rhan o brosesau llywodraethu'r Gronfa.

### Y Cynllun Llywodraeth Leol

Mae dau gam i Weithdrefn Datrys Anghydfodau yn Fewnol sydd wedi'i nodi yn Rheoliadau'r Cynllun Pensiwn Llywodraeth Leol.

#### Cam 1

Rhaid i'r awdurdod gweinyddu priodol benderfynu unrhyw gwestiwn ynglŷn â gwasanaeth neu gyflogaeth, credydu pensiwn ychwanegol neu swm y budd (neu ddychwelyd cyfraniadau) y gallai fod gan berson hawl iddo. Mae unrhyw fater arall i'w drafod gan Gyflogwr y Cynllun yn y lle cyntaf. Dylid dod i benderfyniad a rhoi gwybod i'r person mewn ysgrifen, cyn gynted ag sy'n ymarferol bosibl.

#### Cam 2

Rhaid i bob cyflogwr cynllun a'r awdurdod gweinyddu benodi dyfarnwr i ystyried apeliadau i benderfyniad cyntaf. Mae gan unigolyn chwe mis o ddyddiad yr hysbysiad o benderfyniad Cam Un i wneud cais i'r dyfarnwr os yw'n anghytuno â'r canlyniad. Mae gan y beirniad ddau fis ar ôl derbyn y cais apêl i hysbysu'r ymgeisydd, cyflogwr y cynllun ac, os nad cyflogwr y Cynllun yw'r awdurdod gweinyddu, i'r awdurdod gweinyddu priodol.

Os na chaiff yr anghydfod ei ddatrys ar y cam yma, mae modd ei atgyfeirio i'r Awdurdod Gweinyddu er mwyn ei ailystyried. Chaiff neb oedd yn ymwneud â gwneud penderfyniad ar Gam Un gymryd rhan ar y cam yma.

Mae'r weithdrefn lawn wedi'i nodi yn Rheoliadau Cynllun Pensiwn Llywodraeth Leol 2013.

## Cronfa Bensiwn Rhondda Cynon Taf

### CAM UN

#### Panel Apeliadau yr Awdurdod Gweinyddu

Mae Panel Apeliadau'r Awdurdod Gweinyddu yn delio ag apeliadau yn erbyn penderfyniad yr awdurdod gweinyddu.

Mae'r panel yn gwneud penderfyniadau a rhaid i'r tri swyddog fod yn bresennol er mwyn i benderfyniad gael ei wneud. Os nad yw'r swyddogion enwebedig ar gael, mae dirprwyon priodol yn mynd i'r cyfarfodydd. Mae Rheolwr y Gwasanaeth Pensiynau yn gyfrifol am gyflwyno achosion unigol i'r panel ond dyw e ddim yn ymwneud â'r broses o wneud penderfyniadau.

Mae Rheolwr y Gwasanaeth Pensiynau yn aelod o'r adran pensiynau ac yn gyfrifol am weinyddu apeliadau a chwynion.

#### Cyfansoddiad y Panel

- Swyddog Materion Adran 151 (Cadeirydd)
- Cyfarwyddwr Gwasanaeth – Gwasanaethau Pensiwn, Caffael a Thrafodion
- Rheolwr y Gwasanaeth Pensiynau

#### Cylch Gorchwyl

Ystyried a dod i benderfyniad ynglŷn ag apeliadau Cam Un o dan y Gweithdrefnau datrys Anghydfodau yn Fewnol yn erbyn penderfyniadau sydd wedi'u gwneud gan yr Awdurdod Gweinyddu.

#### Swyddogaeth Gweinyddu

Mae'r gwaith trefnu cyfarfodydd a pharatoi papurau yn cael ei gynnal gan Reolwr y Gwasanaeth Pensiynau. Mae'r papurau cyfarfod yn cael eu dosbarthu o leiaf wythnos cyn y cyfarfod. Mae'r papurau cyfarfod yn cynnwys gohebiaeth sydd wedi'i derbyn gan bob parti a chrynodeb o'r achos, wedi'u paratoi gan Reolwr y Gwasanaeth Pensiynau.

Mae'r cofnodion yn cael eu cymryd gan Reolwr y Gwasanaeth Pensiynau sydd hefyd yn gyfrifol am hysbysu'r apelydd o'r penderfyniad a nodi'r rhesymau dros y penderfyniad hwnnw.

#### Amllder y Cyfarfodydd

Mae cyfarfodydd yn cael eu cynnal yn ôl yr angen.

## CAM DAU

Mae dyfarnwr yr awdurdod gweinyddu yn ymdrin ag apeliadau cam dau ar gyfer Cronfa Bensiwn Rhondda Cynon Taf yn unol â Rheoliadau Cynllun Pensiwn Llywodraeth Leol.

Os digwydd apêl ail gam, bydd yr holl bapurau a gohebiaeth yn cael eu trosglwyddo i'r dyfarnwr gan y cyflogwr perthnasol neu os oedd yr apêl cam un yn erbyn Rhondda Cynon Taf fel Awdurdod Gweinyddu, gan y Rheolwr Gwasanaeth Pensiynau.

Bydd ystyriaeth newydd yn cael ei rhoi i'r mater mewn modd manwl a ffurfiol. Bydd y ffeithiau ac unrhyw dystiolaeth sydd wedi'i chyflwyno yn cael eu hystyried yn llawn.

Wrth ailystyried y penderfyniad, bydd y dyfarnwr yn gwneud y canlynol: -

- Gwirio bod y rheoliadau wedi'u cymhwyso'n gywir
- Gwirio bod gweithdrefnau cadarn a diduedd wedi cael eu defnyddio i gyrraedd y penderfyniad, yn enwedig os yw'r anghydfod yn ymwneud ag arfer disgresiwn gan gyflogwr y cynllun neu gan yr awdurdod gweinyddu.

Mae modd ceisio cyngor annibynnol gan actiwari'r Gronfa, y cyfreithiwr pensiynau neu ymgynghorydd proffesiynol arall os bydd angen, ond y dyfarnwr fydd yn gwneud y penderfyniad terfynol, yn unol â'r rheoliadau.



## 12. Hyfforddiant

Mae aelodau o'r Pwyllgor Pensiynau, y Panel Buddsoddi a Gweinyddu Ymgynghorol a Bwrdd Pensiwn RhCT yn cael hyfforddiant a'r wybodaeth ddiweddaraf yn rheolaidd sy'n cynnwys y canlynol:

- Seminarau a Chyrsiau
- Cynadleddau
- Cyfarfodydd gydag Actiwari'r Gronfa
- Cyfarfodydd gyda Rheolwyr Cronfa Allanol
- Cyfarfodydd gyda Sefydliad y Cyflogwyr
- Cyflwyniadau arbenigol
- Cylchlythyrau Cymdeithas Llywodraeth Leol / Rheolydd Pensiynau / Bwrdd Ymgynghorol y Cynllun
- Achlysuron Partneriaeth Pensiynau Cymru

Mae sesiynau hyfforddiant ac ymwybyddiaeth yn cael eu cynnal a bydd y rhain yn cael eu nodi yn y Cofnod Hyfforddiant 'Gwybodaeth a Sgiliau'.

## 13. Monitro ac Adolygu

Bydd y Datganiad Polisi yn cael ei adolygu'n flynyddol yng nghyfarfod mis Mawrth y Panel Buddsoddi a Gweinyddu Ymgynghorol, yn amodol ar unrhyw newidiadau deddfwriaethol sylweddol y mae angen eu hadolygu'n gynharach. Caiff adolygiad blynyddol o'r holl Ddogfennau Llywodraethu Cronfa allweddol eu hadrodd yng nghyfarfod ar y cyd Pwyllgor Pensiynau a Bwrdd Pensiynau'r Gronfa ym mis Mawrth.

Bydd yr adolygiad blynyddol yn ystyried effeithiolrwydd y strwythur a'r prosesau yn gyffredinol.

